

# 10 หมวดตัวชี้วัด

## “การเปลี่ยนแปลงทางประชากรกับสุขภาพคนไทย”

สุขภาพคนไทย 2569 เสนอตัวชี้วัด “การเปลี่ยนแปลงทางประชากรกับสุขภาพคนไทย” เพื่อสะท้อนปรากฏการณ์ทางประชากรครั้งสำคัญที่ประเทศไทยกำลังเผชิญ ตั้งแต่อัตราเกิดที่ลดลง อายุที่ยืนยาวขึ้น การย้ายถิ่น การขยายตัวของเมือง โครงสร้างครอบครัวที่เปลี่ยนไป จนถึงการเปลี่ยนผ่านทางเศรษฐกิจและสังคมที่ล้วนส่งผลต่อสุขภาพกาย จิต และสังคมของประชาชน

การนำเสนอตัวชี้วัดในรายงานนี้ แบ่งเป็นทั้งหมด 10 หมวด ภายใต้ 4 ประเด็นหลัก ได้แก่

- 1 สถานการณ์การเปลี่ยนแปลงทางประชากรไทย (หมวด 1)
- 2 ผลลัพธ์ทางสุขภาพจากการเปลี่ยนแปลงทางประชากร (หมวด 2-3)
- 3 การเปลี่ยนแปลงทางประชากรและปัจจัยสังคมกำหนดสุขภาพ (หมวด 4-9)
- 4 นโยบายเพื่อรับมือการเปลี่ยนแปลงทางประชากร (หมวด 10)

**ประเทศไทยกำลังเผชิญการเปลี่ยนแปลงทางประชากร**ที่ทำให้ภาพประชากรไทยวันนี้แตกต่างจากในอดีตอย่างสิ้นเชิง แนวโน้มการเกิดที่ลดลงอย่างต่อเนื่อง นานนับทศวรรษ ทำให้ทุกวันนี้ประเทศไทยมีจำนวนผู้เสียชีวิตสูงกว่าการเกิด และขนาดประชากรเริ่มหดตัว ประกอบกับอายุคนไทยที่ยืนยาวขึ้น ทำให้โครงสร้างอายุเปลี่ยนไปโดยสิ้นเชิงด้วยแนวโน้มเช่นนี้ ภายในปี 2578 คาดว่าวัยเด็กและวัยทำงานจะลดลงรวมกว่า 7 ล้านคน ขณะที่ผู้สูงอายุเพิ่มขึ้น 3.6 ล้านคน กระทั่งกำลังแรงงานและศักยภาพเศรษฐกิจ ขณะเดียวกันคุณภาพแรงงานยังเผชิญข้อจำกัดจากทักษะที่ไม่สอดคล้องกับตลาดงาน สะท้อนความท้าทายทั้งเชิงปริมาณและคุณภาพ

**การเปลี่ยนแปลงทางประชากรนี้เกี่ยวข้องกับประเด็นทางสุขภาพโดยตรง** ทุกวันนี้ คนไทยมีอายุคาดเฉลี่ย 75.6 ปี แต่มีช่วงชีวิตที่อยู่กับภาวะเจ็บป่วยยาวถึง 6.9 ปี (และสูงถึง 9.6 ปีในผู้หญิง) สะท้อนภาวะ “อายุยืนแต่ป่วยนาน” พฤติกรรมเสี่ยงตั้งแต่วัยรุ่นส่งผลต่อโรคเรื้อรังในวัยปลาย ขณะที่สุขภาพแม่และเด็กยังเผชิญปัญหามีบุตรยาก การดูแลก่อนและหลังคลอดที่ลดลง และโภชนาการเด็กไม่เหมาะสม ความท้าทายด้านสุขภาพจึงครอบคลุมตลอดช่วงชีวิต นอกจากนี้ การเปลี่ยนแปลงทางประชากรเพิ่มความเปราะบางด้านสุขภาพของบางกลุ่ม ทั้งเด็กยากจนและเยาวชนที่ออกนอกระบบการศึกษาเพิ่มขึ้นอย่างต่อเนื่อง รวมถึงผู้สูงอายุที่มีแนวโน้มอยู่ลำพังเพิ่มสูงถึงร้อยละ 12.9 และแรงงานข้ามชาติราวครึ่งหนึ่งยังขาดหลักประกันสุขภาพ

นอกจากผลกระทบทางตรง **การเปลี่ยนแปลงทางประชากรทำให้ภาพครอบครัวไทยในปัจจุบันเปลี่ยนไป** ซึ่งส่งผลต่อสุขภาพคนไทยได้เช่นกัน การเพิ่มขึ้นของการเป็นโสดและการอยู่อาศัยลำพังสะท้อนการเปลี่ยนแปลงโครงสร้างครอบครัวไทย ข้อมูลชี้ว่าคนโสดหรือหย่าร้างมีพฤติกรรมเนือยนิ่งเฉลี่ยสูงถึง 14 ชั่วโมงต่อวัน เกินเกณฑ์ที่แนะนำ โดยเฉพาะหญิงโสดกว่าร้อยละ 50 มีกิจกรรมทางกายไม่เพียงพอ ในขณะที่ผู้ที่อยู่กับคู่สมรสและมีบุตรมีแนวโน้มรับประทานอาหารเช้าและบริโภคผักผลไม้สม่ำเสมอ

**เมื่อครัวเรือนพ่อแม่ลูกลดลงและการอยู่อาศัยลำพังเพิ่มขึ้น** ทำให้เกิดเทรนด์ใหม่ในสังคม เช่น การเลี้ยงสัตว์เลี้ยงเหมือนลูก โดยเฉพาะในกลุ่มคนโสด นอกจากนี้ ความก้าวหน้าของเทคโนโลยีดิจิทัล ทำให้เครือข่ายสังคมในโลกออนไลน์มีบทบาทสำคัญมากขึ้น โดยคนไทยใช้เครือข่ายออนไลน์นี้ในการแลกเปลี่ยนข้อมูลและตัดสินใจด้านสุขภาพ และยังเป็นช่องทางสำคัญในการติดต่อครอบครัวและเพื่อน

**การศึกษาและการเรียนรู้เป็นอีกมิติทางสังคมที่ได้รับผลกระทบโดยตรงจากการเกิดที่ลดลง** โรงเรียนเกือบ 2,000 แห่งต้องปิดตัว และกว่า 8,000 แห่งถูกลดขนาดในรอบ 10 ปีที่ผ่านมา กระทั่งโอกาสและคุณภาพการเรียนรู้ ในขณะที่โครงสร้างครอบครัวและข้อจำกัดทางเศรษฐกิจทำให้เด็กจากครอบครัวขนาดใหญ่มีโอกาสหลุดจากระบบการศึกษาสูงกว่า อีกทั้งการแต่งงานและการตั้งครรภ์ในวัยเรียนยังเป็นอุปสรรคต่อการพัฒนาทักษะ





**ตลาดแรงงานกำลังเผชิญปัญหาวัยแรงงานลดลง** ในขณะที่ผู้สูงอายุที่ทำงานหรือประสงค์ทำงานเพิ่มขึ้น จาก 3.3 ล้านคนในปี 2560 เป็น 5.0 ล้านคนในปี 2567 สะท้อนบทบาทใหม่ของผู้สูงอายุ และตลาดแรงงานที่ต้องปรับตัว ขณะเดียวกัน ภาวะครอบครัวและการดูแลบุตรยังจำกัดโอกาสการทำงานของผู้หญิงบางกลุ่ม ประเทศไทยจึงจำเป็นต้องวางแผนแรงงาน เพื่อเพิ่มการมีส่วนร่วมของแรงงานในประเทศ พัฒนาทักษะ และบริหารจัดการแรงงานข้ามชาติ

**การสูงวัยของประชากรกำลังสร้างแรงกดดันต่อระบบสาธารณสุขไทย** ทั้งด้านการเข้าถึงบริการ กำลังคน และความยั่งยืนทางการเงิน แม้มีหลักประกันสุขภาพถ้วนหน้า แต่ผู้สูงอายุยังเป็นกลุ่มที่มีสัดส่วน “ป่วยแล้วไม่ได้รับการรักษา” สูง จากข้อจำกัดด้านการเดินทางและการรอคอย ขณะเดียวกัน ความต้องการดูแลระยะยาวเพิ่มขึ้นอย่างรวดเร็ว โดยคาดว่าในปี 2580 ไทยอาจต้องการผู้ดูแลที่บ้านกว่า 212,896 คน ทั้งหมดนี้เป็นความท้าทายของระบบสาธารณสุขไทย ที่ต้องสร้างระบบนิเวศการดูแลที่ยั่งยืนรองรับสังคมสูงวัย

**การเข้าสู่สังคมสูงวัยกำลังสร้างแรงกดดันทางเศรษฐกิจ การคลัง และโครงสร้างสังคมไทยอย่างชัดเจน** โดยแนวโน้มแรงงานหดตัวและทุนมนุษย์พัฒนาช้าทำให้การเติบโตทางเศรษฐกิจระยะยาวชะลอลง ขณะเดียวกัน โครงสร้างงบประมาณสังคมเปลี่ยนไปอย่างมีนัยสำคัญ โดยรายจ่ายด้านการเกษียณอายุเพิ่มสูงสุดถึงร้อยละ 46.2 ในระดับครัวเรือน ผู้สูงอายุจำนวนมากมีรายได้ไม่เพียงพอต่อการบริโภค ขณะที่ความขัดแย้งระหว่างรุ่นเพิ่มขึ้นท่ามกลางการเปลี่ยนแปลงทางสังคม และเทคโนโลยี

**การรับมือกับการเปลี่ยนแปลงทางประชากรของไทยจำเป็นต้องอาศัยนโยบายเชิงรุกและบูรณาการตลอดช่วงชีวิต** โดยมีแผนพัฒนาประชากรระยะยาว (พ.ศ. 2565–2580) เป็นกรอบหลักที่มุ่ง “เกิดดี อยู่ดี และแก่ดี” แม้มีความก้าวหน้า เช่น มาตรการวันลาคลอดที่เพิ่มขึ้น แต่ประเทศไทยยังเผชิญข้อจำกัดจำนวนมาก ทั้งด้านเศรษฐกิจ คุณภาพและความเหลื่อมล้ำทางการศึกษา การขาดแรงงานทักษะสูง และความท้าทายในการดึงดูดแรงงานข้ามชาติ ตลอดจนแรงกดดันต่อความยั่งยืนทางการเงินการคลังสุขภาพ

**การเปลี่ยนแปลงทางประชากรได้นำมาซึ่งความท้าทายต่อประเทศและคุณภาพชีวิตของคนไทย** หากประเทศสามารถยกระดับคุณภาพประชากร ลดความเหลื่อมล้ำ และเชื่อมโยงนโยบายประชากรกับเศรษฐกิจ แรงงาน และสวัสดิการได้อย่างเป็นระบบ ก็จะสามารถเปลี่ยนแรงกดดันนี้ให้กลายเป็นโอกาสการพัฒนาที่ยั่งยืนในระยะยาวได้

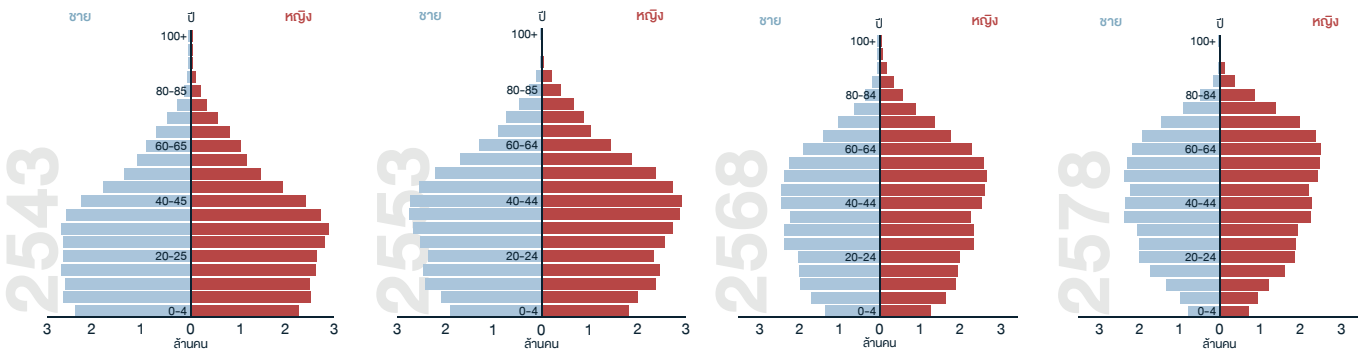
# 1

## สถานการณ์และแนวโน้มประชากรไทย

ปี 2564 เป็นจุดเปลี่ยนสำคัญของการเปลี่ยนผ่านประชากร  
เมื่อการเกิดลดน้อยกว่าการตาย สะท้อนการเริ่มหดตัวของประชากรไทย

ประเทศไทยกำลังเผชิญการเปลี่ยนผ่านทางประชากรทั้งด้านปริมาณและคุณภาพ จากการเกิดที่ลดลงอย่างรวดเร็ว การก้าวเข้าสู่สังคมสูงอายุโดยสมบูรณ์ และการพัฒนาทุนมนุษย์ที่ยังไม่เต็มศักยภาพ ซึ่งทั้งหมดนี้มีบทบาทกำหนดทิศทางการพัฒนาเศรษฐกิจและสังคม รวมถึงคุณภาพชีวิตของประชาชนในประเทศไทยในระยะยาว

### พีระมิดประชากร

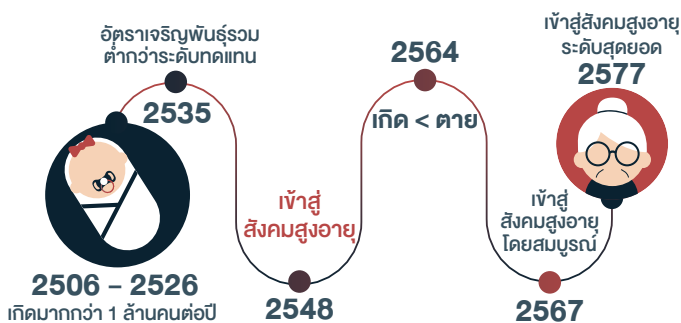


หมายเหตุ: การคาดประมาณนี้ใช้วิธีการประกอบกลุ่มประชากร (Cohort-Component Method) โดยตั้งสมมติฐานว่าอัตราเจริญพันธุ์รวม (TFR) ลดลงจาก 1.0 เป็น 0.7 ขณะที่อายุคาดเฉลี่ยของประชากรทั้งชาย และหญิงจะเพิ่มขึ้นอย่างต่อเนื่องตามแนวโน้มความก้าวหน้าด้านสาธารณสุข และไม่มีภัยพิบัติเกิดขึ้น

ที่มา: สำนักทะเบียนประชากร ปี 2543 และ 2553; ข้อมูลปี 2568 และการคาดประมาณปี 2578 จากการศึกษาโดยสถาบันวิจัยประชากรและสังคม มหาวิทยาลัยมหิดล

ประเทศไทยได้เปลี่ยนจากสังคมที่มีวัยแรงงานเป็นฐาน ไปสู่สังคมสูงอายุอย่างรวดเร็ว โดยเฉพาะในช่วงสองทศวรรษที่ผ่านมา จากปี 2543 ถึงปี 2568 พีระมิดประชากรแสดงการหดตัวของฐานประชากรเด็กและการขยายตัวของกลุ่มผู้สูงอายุ ข้อมูลคาดประมาณปี 2578 ชี้ให้เห็นแนวโน้มดังกล่าวชัดเจนยิ่งขึ้น โดยฐานพีระมิดแคบลงและยอดพีระมิดกว้างขึ้น สะท้อนการลดลงของประชากรวัยเด็กควบคู่กับการเพิ่มขึ้นอย่างต่อเนื่องของประชากรวัยสูงอายุ ภายในปี 2578 ประชากรวัยเด็กและวัยทำงานจะหายไป 3.8 ล้านคน และ 3.4 ล้านคนตามลำดับ ในขณะที่ประชากรวัยสูงอายุจะเพิ่มขึ้น 3.6 ล้านคน นับเป็นการเปลี่ยนแปลงโครงสร้างอายุประชากรไทยอย่างมีนัยสำคัญ

### ครึ่งศตวรรษประชากรไทยจากเด็กเกิดล้านสู่สังคมสูงอายุ



หมายเหตุ: (1) อัตราเจริญพันธุ์รวมต่ำกว่าระดับทดแทน คือ จำนวนบุตรโดยเฉลี่ยที่สตรีคนหนึ่งจะมีตลอดวัยเจริญพันธุ์ของตน อยู่ในระดับที่ต่ำกว่า 2.1 ซึ่งเป็นระดับที่ทำให้ประชากรคงที่

(2) สังคมสูงอายุ หมายถึง สังคมที่มีประชากรอายุ 60 ปีขึ้นไป มากกว่าร้อยละ 10 ของประชากรทั้งหมด (หรือมีประชากรอายุ 65 ปีขึ้นไป มากกว่าร้อยละ 7), สังคมสูงอายุอย่างสมบูรณ์ หมายถึง สังคมที่มีประชากรอายุ 60 ปีขึ้นไป มากกว่าร้อยละ 20 ของประชากรทั้งหมด (หรือมีประชากรอายุ 65 ปีขึ้นไป มากกว่าร้อยละ 14), สังคมสูงอายุนับสุดยอด หมายถึง สังคมที่มีประชากรอายุ 60 ปีขึ้นไป มากกว่าร้อยละ 28 ของประชากรทั้งหมด (หรือประชากรอายุ 65 ปีขึ้นไป มากกว่าร้อยละ 20)

ที่มา: รายงานการสำรวจการเปลี่ยนแปลงของประชากร พ.ศ. 2558-2559, สำนักงานสถิติแห่งชาติ

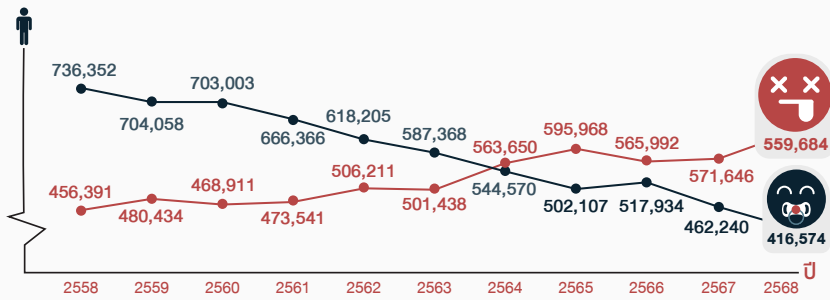
### ประชากรไทยในอีก 10 ปีข้างหน้า

กลุ่มอายุ	ปี 2568	คาดประมาณ ปี 2578	เปลี่ยนแปลง
วัยเด็ก (0-14 ปี)	9.6	5.8	-3.8
วัยทำงาน (15-59 ปี)	41.9	38.5	-3.4
วัยสูงอายุ (60 ปีขึ้นไป)	13.9	17.5	+3.6
รวม	65.5	61.9	-3.6

: ล้านคน

ที่มา: คำนวณโดยสถาบันวิจัยประชากรและสังคม มหาวิทยาลัยมหิดล

## แนวโน้มจำนวนเกิดและตาย (คน)

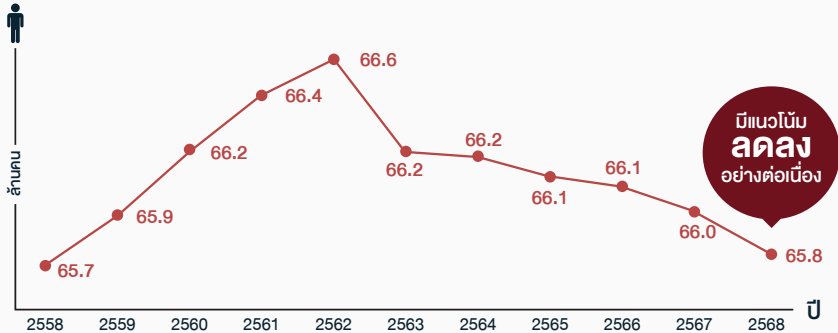


ที่มา: สถิติจำนวนการเกิดและการตาย พ.ศ. 2558-2568, กรมการปกครอง กระทรวงมหาดไทย

การเปลี่ยนแปลงโครงสร้างอายุสามารถสะท้อนให้เห็นจากแนวโน้มจำนวนการเกิดและการตายในช่วงปี 2558-2568 ที่เห็นจำนวนการเกิดลดลงอย่างรวดเร็ว จาก 736,352 คนในปี 2558 เหลือเพียง 416,574 คนในปี 2568 สวนทางกับจำนวนการตายที่เพิ่มขึ้นจากปีละ 456,391 คนในปี 2558 เป็น 559,684 คนในปี 2568

ปี 2564 เป็นจุดเปลี่ยนประวัติศาสตร์เมื่อจำนวนการตายสูงกว่าจำนวนการเกิดเป็นครั้งแรก สะท้อนการเริ่มหดตัวตามธรรมชาติของประชากรไทย (natural population decline) ในภาพรวมจึงเห็นขนาดประชากรในประเทศไทยเริ่มหดตัวลงจาก 66.6 ล้านคนในปี 2562 เป็น 65.8 ล้านคนในปี 2568 และจะมีแนวโน้มลดลงอย่างต่อเนื่อง ส่งผลต่อความท้าทายทั้งในด้านแรงงาน ระบบสุขภาพ และคุณภาพชีวิตของประชากรในระยะยาว

## แนวโน้มจำนวนประชากร (ล้านคน)



หมายเหตุ: รวมประชากรสัญชาติไทย และไม่ใช้สัญชาติไทย  
ที่มา: สถิติจำนวนประชากรทางการทะเบียนรายปี พ.ศ. 2558-2568, กรมการปกครอง กระทรวงมหาดไทย

การย้ายถิ่น เป็นอีกปัจจัยสำคัญที่กำหนดโครงสร้างประชากรในแต่ละพื้นที่ ปี 2567 มีจำนวนผู้ย้ายถิ่นเกือบ 8 แสนคน เป็นผู้ย้ายถิ่นในภาคเดียวกันมากที่สุด ตามด้วยระหว่างภาค และผู้ย้ายถิ่นมาจากต่างประเทศ ข้อมูลสัดส่วนการย้ายออกสุทธิสะท้อนให้เห็นความแตกต่างเชิงพื้นที่ คือพบว่ากรุงเทพฯ มีแนวโน้มประชากรย้ายออกมากกว่าย้ายเข้า ขณะที่ภาคเหนือและภาคกลาง มีแนวโน้มประชากรย้ายเข้ามามากกว่าย้ายออก ทั้งนี้ สาเหตุหลักของการย้ายถิ่นของประชากรไทยยังคงเป็นเรื่องการงาน คิดเป็นร้อยละ 35.9 สะท้อนถึงการกระจายตัวของโอกาสทางเศรษฐกิจ และมีนัยสำคัญต่อการวางแผนเพื่อรองรับการเปลี่ยนแปลงของประชากรในแต่ละภูมิภาค

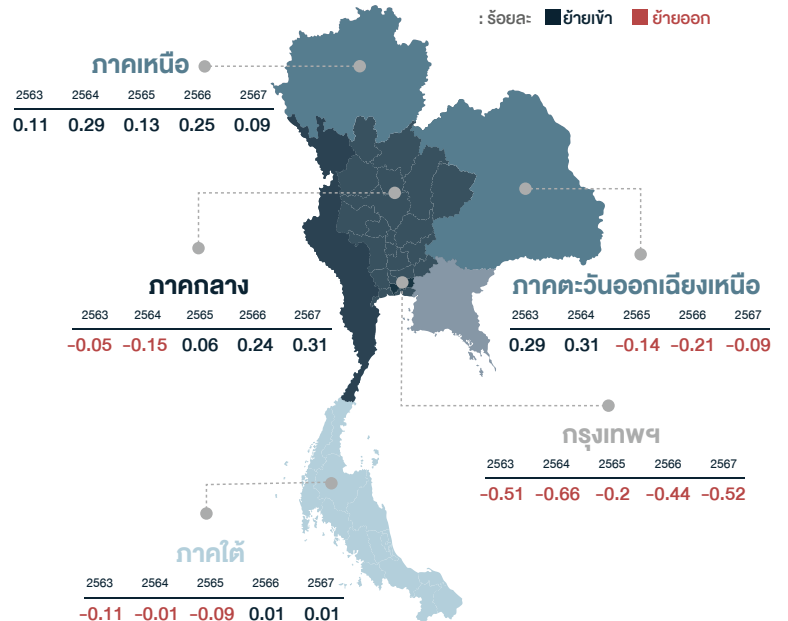
## ประเภทของการย้ายถิ่น ปี 2567 (แสนคน)



หมายเหตุ: จากจำนวนผู้ย้ายถิ่น 7.99 แสนคน

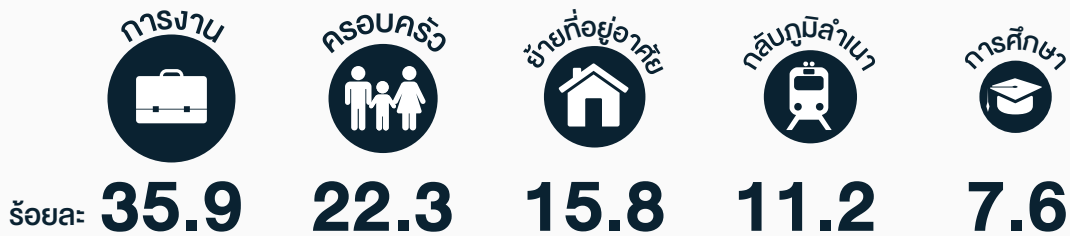
ที่มา: การสำรวจการย้ายถิ่นของประชากร พ.ศ. 2567, สำนักงานสถิติแห่งชาติ

## ร้อยละของการย้ายสุทธิ



ที่มา: การสำรวจการย้ายถิ่นของประชากร พ.ศ. 2567, สำนักงานสถิติแห่งชาติ

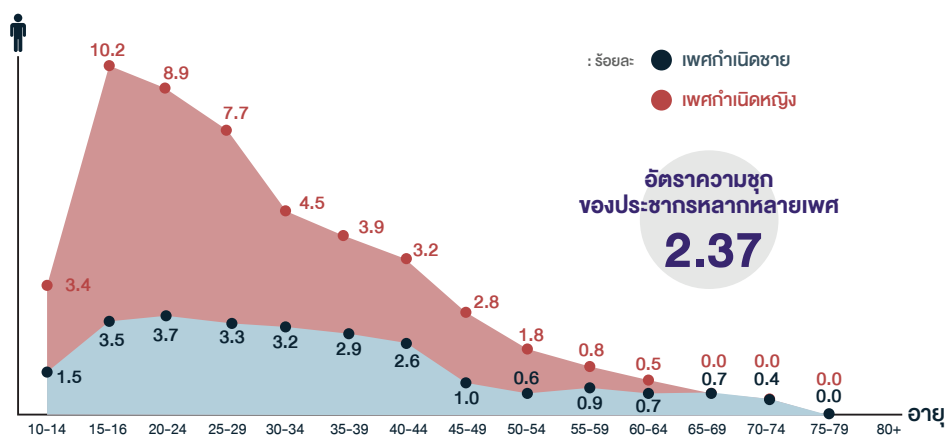
## 5 สาเหตุหลักของการย้ายถิ่น ปี 2567



ที่มา: การสำรวจการย้ายถิ่นของประชากร พ.ศ. 2567, สำนักงานสถิติแห่งชาติ

นอกจากจำนวนและโครงสร้างอายุ ประชากรไทยยังมีความเปลี่ยนแปลงในเชิงคุณลักษณะทางสังคม โดยเฉพาะความหลากหลายทางเพศ ที่ส่งผลต่อรูปแบบครอบครัว และการตัดสินใจมีบุตร ปัจจุบันประชากรหลากหลายทางเพศอยู่ที่ร้อยละ 2.4 ของประชากรทั้งหมด โดยเพศหญิง อายุ 15-19 ปีมีอัตราสูงที่สุด ที่ร้อยละ 10.2 ซึ่งให้เห็นความจำเป็นในการออกแบบนโยบายด้านครอบครัว สุขภาพ และสวัสดิการ ที่รองรับความหลากหลายของประชากรมากยิ่งขึ้น

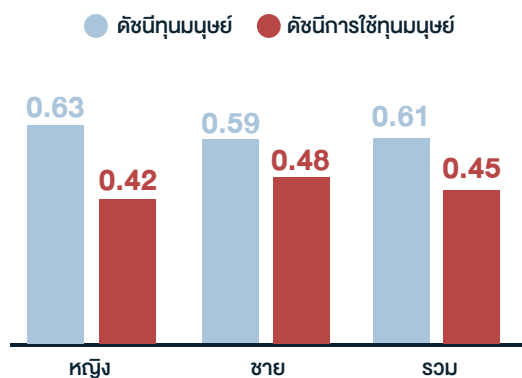
## อัตราความชุกของประชากรหลากหลายทางเพศ จำแนกตามเพศกำเนิดและกลุ่มอายุ ปี 2567



หมายเหตุ: ปรับอัตราความชุกของกลุ่มอายุ 20-24, 35-39 และ 50-54 ในเพศกำเนิดชาย และของกลุ่มอายุ 35-39 ในเพศกำเนิดหญิง

ที่มา: รายงานโครงการการคาดประมาณขนาดประชากรหลากหลายทางเพศ และสถานการณ์ชีวิตและสุขภาพของ LGBTQ+, พ.ศ. 2567, สถาบันวิจัยประชากรและสังคม มหาวิทยาลัยมหิดล

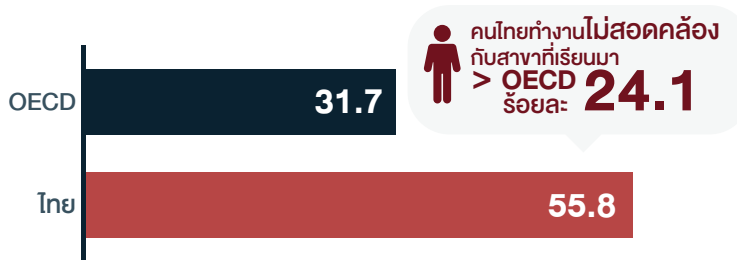
## ดัชนีทุนมนุษย์และดัชนีการใช้ทุนมนุษย์ ปี 2563



ที่มา: Human Capital Country Brief: Thailand. (2025). World Bank.

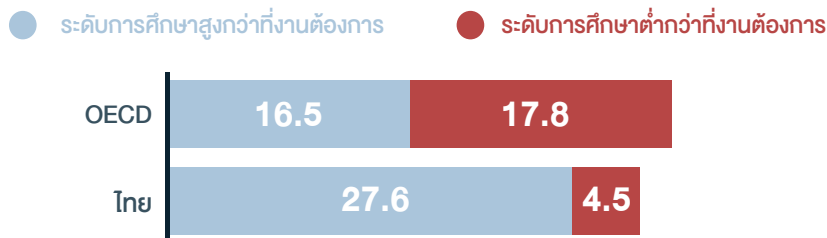
ด้านคุณภาพของประชากรไทย พบว่าศักยภาพของประชากรยังถูกใช้ไม่เต็มที่ และไม่สอดคล้องกับความต้องการของประเทศ ในภาพรวมดัชนีทุนมนุษย์อยู่ที่ 0.61 หมายถึงเด็กที่เกิดในประเทศไทยวันนี้ จะสามารถพัฒนาศักยภาพของตนเองได้เพียงร้อยละ 61 ของศักยภาพสูงสุดที่ควรจะเป็น โดยเด็กผู้หญิงมีค่าดัชนีทุนมนุษย์สูงกว่าเด็กผู้ชาย สะท้อนถึงการสะสมทุนมนุษย์ที่ดีกว่าในระบบการศึกษา อย่างไรก็ตาม เมื่อพิจารณาดัชนีที่ปรับด้วยการใช้ประโยชน์จริงในตลาดแรงงาน พบว่าค่าดัชนีลดลงเหลือเพียง 0.45 และพบว่าเด็กผู้หญิงมีระดับดัชนีต่ำกว่าผู้ชาย สะท้อนให้เห็นว่าศักยภาพของผู้หญิงไม่สามารถถูกแปรเปลี่ยนเป็นผลลัพธ์ทางเศรษฐกิจได้อย่างเต็มที่ ด้วยข้อจำกัดด้านโอกาสการจ้างงานและภาวะบทบาททางสังคม

## ความไม่สอดคล้องของแรงงานกับความต้องการแรงงานในแนวราบ ปี 2565



ในขณะเดียวกัน ระบบการศึกษา ยังประสบปัญหาการผลิตกำลังคนที่ไม่สอดคล้องกับความต้องการของตลาดแรงงาน โดยเฉพาะความไม่สอดคล้องในแนวราบ คือทำงานไม่สอดคล้องกับสาขาที่เรียนมา ถึงร้อยละ 55.8 สูงกว่าค่าเฉลี่ยประเทศสมาชิกองค์การเพื่อความร่วมมือทางเศรษฐกิจและการพัฒนา (Organisation for Economic Co-operation and Development: OECD) ที่ร้อยละ 31.7 เกือบเท่าตัว ในขณะที่ความไม่สอดคล้องในแนวตั้ง คืองานไม่สอดคล้องกับระดับการศึกษา พบคนไทยมีระดับศึกษาสูงกว่าที่งานต้องการ ร้อยละ 27.6 และต่ำกว่าที่งานต้องการ ร้อยละ 4.5 ปัญหานี้ไม่เพียงลดประสิทธิภาพการใช้ทุนมนุษย์ แต่ยังส่งผลต่อผลิตภาพแรงงาน รายได้ และแรงจูงใจในการพัฒนาทักษะในระยะยาว

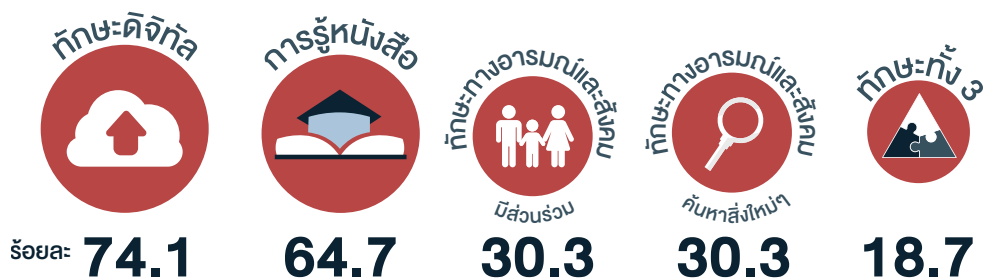
## ความไม่สอดคล้องของแรงงานกับความต้องการแรงงานในแนวตั้ง ปี 2565



ที่มา: รายงาน "Human Capital Development in Thailand: An Examination of Gaps, Bottlenecks, and Policy Options" 2025, UNICEF-Thailand

นอกจากนี้ ข้อมูลด้านทักษะยังชี้ให้เห็นข้อจำกัดเชิงคุณภาพของประชากรไทย โดยพบว่าเยาวชนและประชากรวัยแรงงานมีระดับทักษะพื้นฐานชีวิตต่ำกว่าเกณฑ์ที่ควรเป็น โดยเฉพาะทักษะดิจิทัล ซึ่งมีสัดส่วนผู้ที่มีทักษะต่ำกว่าเกณฑ์ถึงร้อยละ 74.1 สถานการณ์ดังกล่าวเป็นข้อจำกัดสำคัญต่อการปรับตัวของแรงงานไทยในบริบทเศรษฐกิจดิจิทัล การเปลี่ยนแปลงทางเทคโนโลยี และตลาดแรงงานในอนาคต

## สัดส่วนเยาวชนและวัยแรงงานที่แสดงทักษะต่ำกว่าเกณฑ์ของทักษะพื้นฐานชีวิต ปี 2564



ที่มา: ทิศทางพัฒนาทักษะพื้นฐานชีวิต เพื่ออนาคตที่เข้มแข็งและยั่งยืนของประเทศ พ.ศ. 2564, กองทุนเพื่อความเสมอภาคทางการศึกษา และธนาคารโลก

สถานการณ์การเปลี่ยนแปลงประชากรของประเทศไทยเป็นการเปลี่ยนผ่านทั้งด้านปริมาณและคุณภาพ อนาคตของประเทศไทยจะเป็นอย่างไร ขึ้นอยู่กับแนวความคิด นโยบาย และมาตรการการรับมือกับการเปลี่ยนแปลงทางประชากร และการยกระดับคุณภาพประชากรที่ดีและเท่าทันสถานการณ์

