

# 6

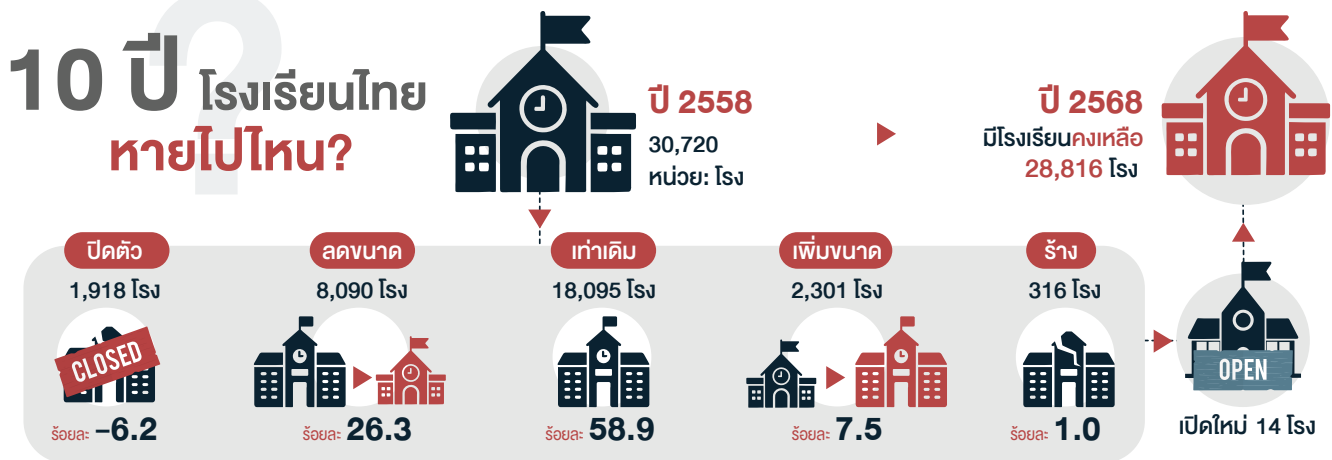
## การศึกษาและการเรียนรู้

อัตราการเกิดที่ลดลงเป็นปัจจัยสำคัญที่ทำให้โรงเรียนต้องปิดตัวเกือบ 2,000 แห่ง ลดขนาดอีกกว่า 8,000 แห่งในช่วง 10 ปีที่ผ่านมา ซึ่งอาจส่งผลต่อการเข้าถึง และคุณภาพการศึกษา

การเปลี่ยนแปลงโครงสร้างประชากรของประเทศไทยกำลังกระทบต่อระบบการศึกษาและการเรียนรู้ของประชากรในทุกช่วงวัย ส่งผลต่อสุขภาพและคุณภาพชีวิตของคนไทยในระยะยาว โดยเฉพาะในบริบทของการเกิดที่ลดลงอย่างรวดเร็วและการเปลี่ยนแปลงโครงสร้างครอบครัว ถึงเวลาแล้วที่การศึกษาไทยต้องเน้นการพัฒนาคุณภาพมากกว่าปริมาณ ซึ่งจะมีนัยสำคัญต่อการพัฒนาทุนมนุษย์และคุณภาพชีวิตของคนไทยในระยะยาว

ในระบบการศึกษา การเกิดที่ลดลงอย่างรวดเร็วสร้างแรงกดดันอย่างมากต่อสถาบันการศึกษา โดยเฉพาะในพื้นที่ห่างไกล ข้อมูลระหว่างปี 2558-2568 แสดงให้เห็นว่าโรงเรียนในสังกัดสำนักงานคณะกรรมการการศึกษาขั้นพื้นฐานจำนวนมากต้องปิดตัวลง โดยเกือบทั้งหมดเป็นโรงเรียนขนาดเล็ก สถานการณ์นี้อาจส่งผลต่อการเข้าถึงการศึกษาที่มีคุณภาพและเพิ่มความเหลื่อมล้ำทางการศึกษาในพื้นที่ต่าง ๆ โดยเฉพาะชุมชนชนบทที่เด็กต้องเดินทางไกลขึ้นหรือสูญเสียโอกาสทางการศึกษา

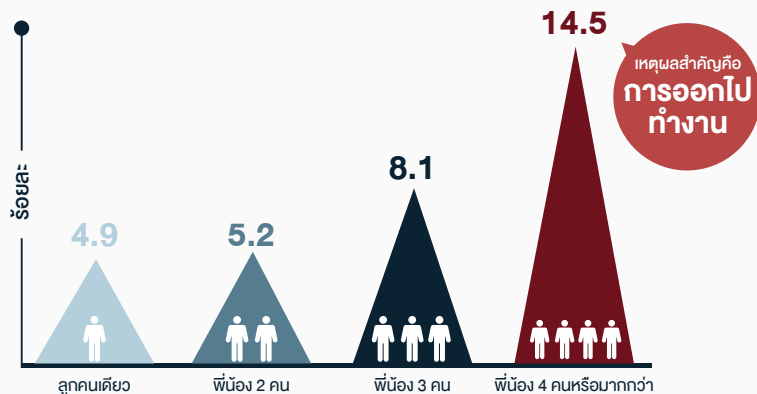
### จำนวนโรงเรียนที่ปิดตัวและลดขนาด ปี 2558-2568



ที่มา: เด็กเกิดน้อย โรงเรียนสูญหาย และการศึกษาที่ถูกปิดตาย, The Active

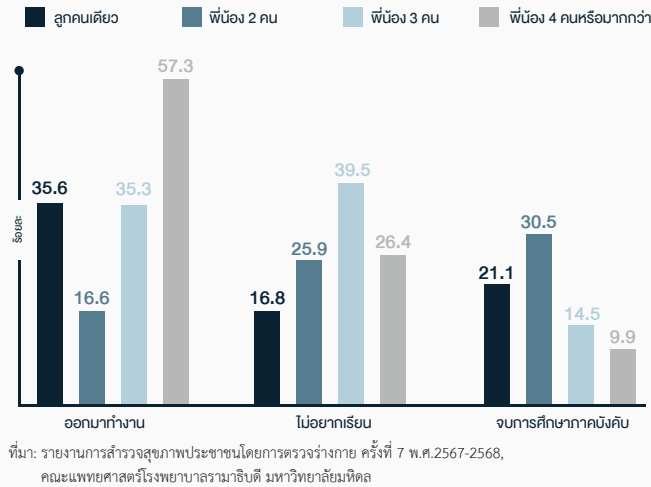
ในระดับครัวเรือน โครงสร้างครอบครัวมีความเชื่อมโยงโดยตรงกับโอกาสทางการศึกษาของเด็ก ข้อมูลชี้ให้เห็นว่าเด็กอายุ 10-19 ปีที่มีพี่น้องตั้งแต่ 4 คนขึ้นไป มีโอกาสไม่อยู่ในระบบการศึกษาสูงกว่าเด็กที่เป็นลูกคนเดียวเกือบ 3 เท่า โดยเหตุผลสำคัญคือการออกไปทำงาน สะท้อนแรงกดดันทางเศรษฐกิจที่ผลักดันให้เด็กในครอบครัวขนาดใหญ่ต้องแสวงหาโอกาสทางการศึกษาเพื่อมีส่วนร่วมสร้างรายได้ครอบครัว

### สัดส่วนประชากร 10-19 ปี ที่ไม่ได้ศึกษาแล้ว จำแนกตามจำนวนพี่น้อง ปี 2567-2568



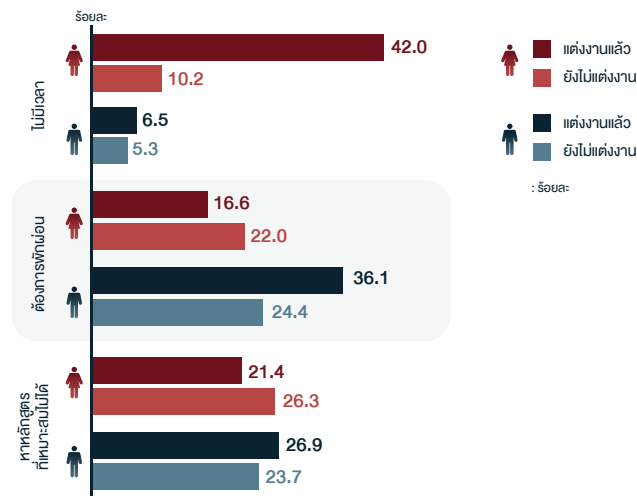
ที่มา: รายงานการสำรวจสุขภาพประชาชนโดยการตรวจร่างกาย ครั้งที่ 7 พ.ศ. 2567-2568, คณะแพทยศาสตร์โรงพยาบาลรามาธิบดี มหาวิทยาลัยมหิดล

## สาเหตุที่ไม่ได้ศึกษาแล้ว จำแนกตามจำนวนพี่น้อง ปี 2567-2568



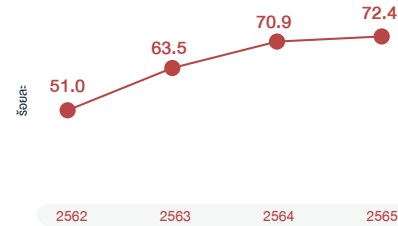
ขณะเดียวกัน การแต่งงานยังเป็นปัจจัยจำกัดการเรียนรู้ โดยเฉพาะในกลุ่มเยาวชนหญิงที่ไม่ได้อยู่ในระบบการศึกษา การจ้างงาน หรือการฝึกอบรม พบว่ากลุ่มที่แต่งงานแล้วถึงร้อยละ 42 ไม่พัฒนาทักษะเนื่องจากไม่มีเวลา เทียบกับร้อยละ 10.2 ในกลุ่มที่ยังไม่แต่งงาน สะท้อนถึงภาระหน้าที่และบทบาทครอบครัวที่เกิดจากการแต่งงานในวัยเรียน กลายเป็นอุปสรรคสำคัญต่อการพัฒนาตนเอง

## สัดส่วนกลุ่มเยาวชนที่ไม่ได้อยู่ในระบบการศึกษา การทำงาน หรือการฝึกงาน (NEET) จำแนกตามเหตุผลที่ไม่พัฒนาทักษะ สถานะสมรส และเพศ ปี 2564



ในระดับปัจเจก การตั้งครรภ์ในวัยเรียนยังคงเป็นปัจจัยเสี่ยงสำคัญที่ส่งผลกระทบต่อเส้นทางการศึกษา ในช่วงปี 2562-2565 สัดส่วนนักเรียนหญิงตั้งครรภ์ที่สามารถเรียนต่อในระบบเพิ่มขึ้นอย่างชัดเจน จากร้อยละ 51 เป็นร้อยละ 72.4 การเปลี่ยนแปลงนี้สะท้อนถึงความก้าวหน้าในการปรับตัวของระบบการศึกษาไทยในการรองรับความหลากหลายของเส้นทางชีวิต และการลดตราบาปทางสังคม

## สัดส่วนนักเรียนหญิงอายุน้อยกว่า 20 ปีที่ตั้งครรภ์ และได้เรียนต่อในระบบ



เมื่อเข้าสู่วัยสูงอายุ การเรียนรู้ตลอดชีวิตยังไม่เป็นบรรทัดฐานทางสังคม ผู้สูงอายุถึงร้อยละ 61.8 ให้เหตุผลในการไม่พัฒนาทักษะว่าเป็นผู้สูงอายุแล้ว จึงไม่จำเป็นต้องเรียนรู้เพิ่มเติม ทศนคติดังกล่าวสะท้อนความเชื่อทางสังคมที่จำกัดบทบาทการเรียนรู้ไว้เฉพาะวัยเรียนและวัยทำงาน ทั้งที่ในบริบทของสังคมสูงอายุและการเปลี่ยนแปลงอย่างรวดเร็วของเทคโนโลยี การเรียนรู้ตลอดชีวิตเป็นความจำเป็นสำหรับการรักษาคุณภาพชีวิต และการมีส่วนร่วมทางสังคม

## 5 เหตุผลหลักที่ผู้สูงอายุไม่รับการฝึกอบรม ปี 2564



ที่มา: Potranandana, W., 2024

การเปลี่ยนแปลงโครงสร้างประชากรจึงส่งผลกระทบต่อการศึกษาและการเรียนรู้ในทุกมิติ ตั้งแต่การปิดตัวของสถานศึกษา ความเหลื่อมล้ำจากโครงสร้างครอบครัว ไปจนถึงอุปสรรคต่อการเรียนรู้ตลอดชีวิต ความท้าทายเหล่านี้หากไม่ได้รับการแก้ไขอย่างเป็นระบบ จะสะสมเป็นความเหลื่อมล้ำด้านทุนมนุษย์ที่ส่งผลกระทบต่อสุขภาพและคุณภาพชีวิตของคนไทยในระยะยาว

